



در این مقاله قصد داریم یک سرور FTP را نصب کرده و از آن استفاده کنیم.

این مطلب بخشی از [سری آموزش‌های نتورک پلاس](#) است که بیشتر در سایت شبکه منتشر شده است. برای مشاهده فهرست و خرید کتاب Network+ راهنمای شبکه‌ها [اینجا](#) کلیک کنید.

تنظیم و پیکربندی سرور FTP

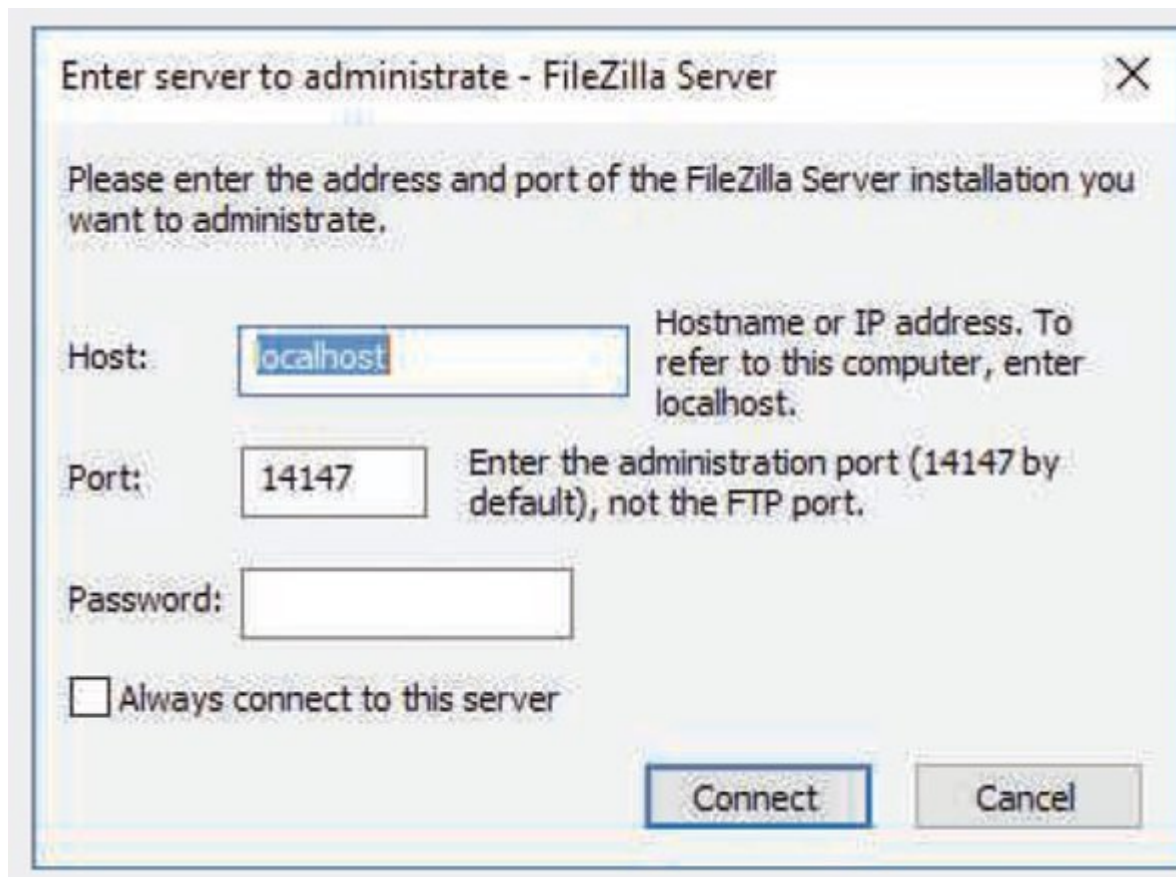
در این پروژه، شما به شبکه کوچکی که در آموزش‌های اولیه نتورک پلاس ([ساخت ماشین مجازی](#)) ایجاد کردید نیاز دارید. در این پروژه قصد داریم یک **سرور FTP** را نصب کرده و از آن استفاده کنیم. به یاد آورید که **FTP** یک برنامه سرویس‌گیرنده/سرویس‌دهنده است که در آن اولین کامپیوتر، کلاینت، داده‌ها یا خدمات را از کامپیوتری که سرور است درخواست می‌کند. یک کامپیوتر را به عنوان کامپیوتر A که سرور است در نظر می‌گیریم و کامپیوتر دیگر را به عنوان کامپیوتر B، کلاینت تعیین کنید. در کامپیوتر A کارهای زیر را انجام دهید:

1. پوشه‌ای به نام Normal Users ایجاد کنید و فایل‌ی به نام Normal Users.txt در آن قرار دهید.

2. کامپیوتر A را به اینترنت متصل کنید تا بتوانید نرم‌افزار FileZilla را دریافت کنید. به سایت www.filezilla-project.org رفته و نرم‌افزار FreeZilla Server را دانلود کنید.

3. FileZilla Server را نصب کرده و همه تنظیمات پیش‌فرض را قبول کنید تا میانبری روی دسکتاپ قرار گرفته و سرویس FTP به‌طور خودکار شروع به کار کند.

4. پس از نصب کامل، پنجره Enter server to administrate ظاهر می‌شود.



یک گذرواژه مدیریتی وارد کرده و آنرا در مکانی یادداشت کنید. بهتر است نام میزبان و شماره درگاه را نیز یادداشت کنید.

5. از آنجایی که شما فقط یک **سرور FTP** روی کامپیوتر A اجرا می‌کنید، کادر مجوز همیشه اتصال به این سرور را بررسی کنید. در این حالت وقتی روی **Connect** کلیک می‌کنید، پنجره FileZilla Server باز می‌شود. همچنین می‌توانید با استفاده از میانبر روی دسکتاپ این پنجره را باز کنید. شما هم اکنون می‌توانید ارتباط کامپیوتر A با اینترنت را قطع کرده و کامپیوتر را دوبرتبه به سوئیچ خود متصل کنید.

6. اکنون آماده‌اید تا **سرور FTP** را پیکربندی کنید. برای تنظیم یک گروه روی **Edit, Groups** کلیک کنید. در پانل سمت راست پایین بخش **Groups** روی **Add** کلیک کنید. در کادر محاوره‌ای اضافه کردن گروه **Normal Users** را تایپ کرده و **OK** را کلیک کنید.

7. در پانل سمت چپ پایین **Page** روی گزینه **shared folders** کلیک کنید.

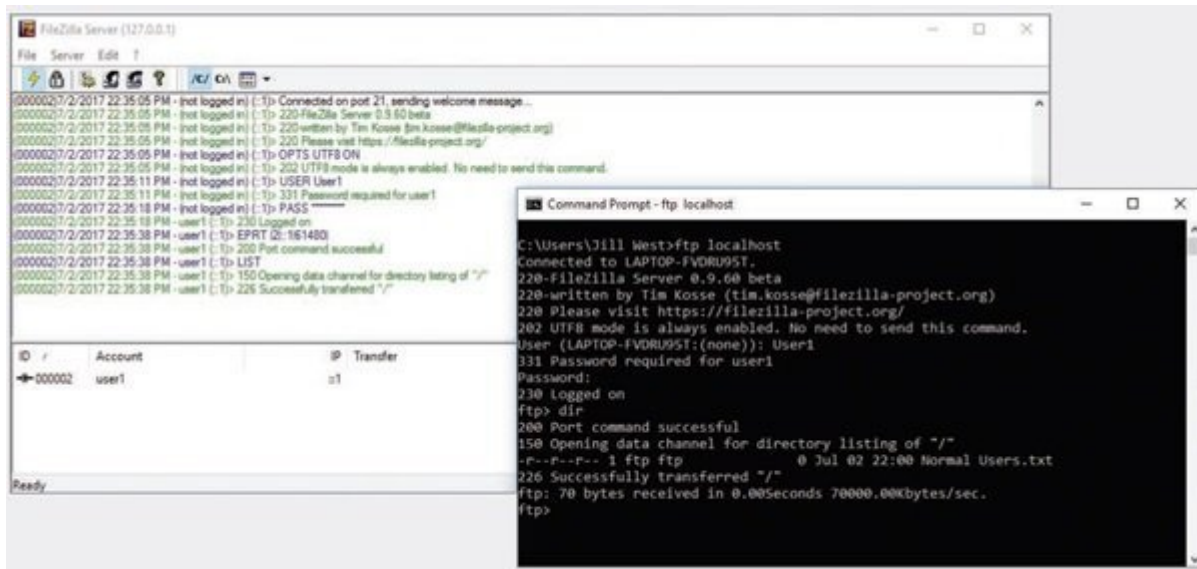
8. در پایین **Directories** روی **Add** کلیک کنید. پوشه **Normal Users** را انتخاب کرده و **OK** را کلیک کنید. پوشه فوق در پانل میانی نشان داده می‌شود.

9. در **Directories** پوشه **Normal Users** را انتخاب کرده و سپس **Set as home dir** را انتخاب کرده و **OK** را کلیک کنید.

10. در مرحله بعد، روی **Edit, Users** کلیک کرده و کاربر جدیدی به نام **User1** ایجاد کنید. کاربر را در گروه **Normal Users** قرار دهید.

11. در پانل تنظیمات **Account, Password** را بررسی کنید، گذرواژه را مشخص کرده و **OK** را کلیک کنید.

12. برای تأیید این‌که سرویس در حال کار است، اجازه دهید از فرمان‌های کلاینت **FTP** که درون ویندوز قرار دارد روی کامپیوتر A استفاده کنیم. وقتی که این‌کار را انجام می‌دهید، محتویات ضبط شده در پنجره FileZilla Server را



پنجره خط فرمان را باز کنید و دستورات ذکر شده در جدول زیر را در این محیط وارد کنید.

فرمان	توضیحات
ftp localhost	اتصال به سرویس FTP
User1	وارد کردن شناسه کاربری
password	وارد کردن گذرواژه
dir	فهرست کردن محتوای که درون پوشه به اشتراک گذاشته شده قرار گرفته‌اند.
dir	بستن ارتباط با FTP

13. در پنجره FileZilla Server، گزینه Edit را کلیک کرده و سپس Settings را کلیک کنید. در تنظیمات General، دقت کنید که سرور روی پورت 21 در حال گوش دادن است. دکمه Cancel را کلیک کرده و پنجره FileZilla Server را ببندید.

14. نرم‌افزار سرور هنوز به عنوان سرویس پس‌زمینه در حال اجرا بوده و به پورت 21 گوش می‌دهد تا هر زمان کلاینت نیاز داشت نشستی را ایجاد کند. برای اطمینان حاصل کردن از این‌که سرویس در حال اجرا است، پنجره Services ویندوز را باز کنید. برای انجام این کار، روی دکمه شروع کلیک راست کرده، گزینه Run را انتخاب کرده، services.msc را درون آن تایپ کنید و کلید اینتر را فشار دهید. در پنجره فوق، بررسی کنید که سرویس FTP در حال اجرا است و هر بار که کامپیوتر شروع می‌شود، شروع به کار کند. پنجره Service را ببندید.

15. برای پیدا کردن آدرس آی‌پی کامپیوتر A، در پنجره خط فرمان فرمان ipconfig را تایپ کنید. آدرس IP چیست؟ اکنون زمان آن رسیده است تا کامپیوتر B که نقش سرویس‌گیرنده FTP را دارد را به کار گیریم.

16. پنجره خط فرمان را باز کرده و به کامپیوتر A پینگ کنید. خروجی این فرمان باید اتصال به کامپیوتر A را نشان دهد.

17. حالا دستورات مشابه با مرحله 12 را اجرا کرده و از آدرس آی‌پی کامپیوتر A در خط فرمان اول استفاده کنید.. به احتمال زیاد، شما نمی‌توانید اتصال برقرار کنید زیرا فایروال روی کامپیوتر A به‌طور پیش‌فرض اتصال‌های ورودی روی پورت 21 را بلوکه می‌کند. با دستور quit از نشست خارج شوید.

روی کامپیوتر A برای باز کردن پورت 21 کارهای زیر را انجام دهید:

18. در Network and Sharing Center، روی دیوارآتش ویندوز کلیک کنید. در پنجره دیوارآتش ویندوز، روی تنظیمات پیشرفته (Advanced) کلیک کنید. در پانل روی گزینه Inbound Rules کلیک کرده و سپس روی New Rule در پانل سمت راست کلیک کنید. یک قاعده جدید ایجاد کنید که پورت 21 TCP محلی را باز کند، برای این قاعده نامی انتخاب کنید.

در کامپیوتر B، برای آن که بتوانید یک جلسه FTP با کامپیوتر A باز کنید، موارد زیر را انجام دهید:

19. از فرمان‌هایی که در مرحله 12 مشاهده کردید همراه با آدرس آی‌پی کامپیوتر A استفاده کرده و مطمئن شوید که نشستی باز شده و قادر هستید محتویات پوشه به‌اشتراک قرار گرفته را مشاهده کنید. اگر یک هشدار امنیتی ویندوز را مشاهده کردید، اجازه دسترسی را صادر کرده و نشست را دومرتبه ریستارت کنید. زمانی که فایل Normal Users.txt را مشاهده کردید، جلسه را خاتمه داده و محیط خط فرمان را ببندید. شما موفق شدید یک سرور FTP را به ایجاد کرده و به درستی با آن ارتباط برقرار کنید.

تاریخ انتشار:
04 دی 1398

نشانی منبع:

<https://www.shabakeh-mag.com/networking-technology/16168/%DA%86%DA%AF%D9%88%D9%86%D9%87-%DB%8C%DA%A9-%D8%B3%D8%B1%D9%88%D8%B1-ftp-%D8%B1%D8%A7-%D9%86%D8%B5%D8%A8-%D9%88-%D9%BE%DB%8C%DA%A9%D8%B1%D8%A8%D9%86%D8%AF%DB%8C-%DA%A9%D9%86%DB%8C%D9%85%D8%9F>